



รายงานสถานการณ์ภัยแล้งและภัยพิบัติ ณ วันที่ 28 เมษายน 2558 และผลการปฏิบัติการฝนหลวงประจำวัน ที่ 27 เมษายน 2558

กลุ่มวิชาการปฏิบัติการฝนหลวง กองปฏิบัติการฝนหลวงกรมฝนหลวงและการบินเกษตร
royalrainmaking_academic@hotmail.com

สถานการณ์ภัยแล้งและภัยพิบัติ

๑ การคาดหมายพื้นที่ประสบภัยแล้ง

จังหวัดที่ได้รับผลกระทบภัยแล้งตามรายงานของกรมควบคุมและบรรเทาสาธารณภัย (ปภ.) ตั้งแต่วันที่ 20 ตุลาคม 2557 - ปัจจุบัน มีทั้งสิ้น 35 จังหวัด 218อำเภอ 1,185ตำบล 10,687 หมู่บ้าน (เปรียบเทียบกับทั่วประเทศ 74,965 หมู่บ้าน คิดเป็น 14.26%)

ภาค	รายชื่อจังหวัด(จำนวนอำเภอ) ที่ประกาศภัยแล้ง	จำนวนจังหวัดที่ประกาศภัยแล้ง (จังหวัด(อำเภอ))
เหนือ	เชียงใหม่(25), พิชณุโลก(9), แพร่(8), ตาก(6), พิจิตร(6), สุโขทัย(1),กำแพงเพชร(6), น่าน(3), ลำปาง (1)	9(65)
กลาง	นครสวรรค์(15), ชัยนาท(6), ลพบุรี(5), กาญจนบุรี(4), สระบุรี(10)	5(40)
ต.อ.เฉียงเหนือ	นครราชสีมา(23), ชัยภูมิ(7), ขอนแก่น(10), สกลนคร(4), อำนาจเจริญ(4),บุรีรัมย์(4), มหาสารคาม (1),กาฬสินธุ์(2),อุดรดิษฐ์(2), หนองบัวลำภู(+1)	10(58)
ตะวันออก	จันทบุรี(9), ชลบุรี(1), สระแก้ว(9)	3(19)
ใต้	ราชบุรี(5), ประจวบคีรีขันธ์(3), ตรัง(10), สตูล(2),เพชรบุรี(4), นครศรีธรรมราช(6), กระบี่(3), พังงา (3)	8(36)
รวม จำนวนจังหวัด(อำเภอ+อำเภอที่เพิ่มเข้ามาวันนี้) ที่ประกาศภัยแล้ง		35(218)

ที่มา: กรมป้องกันและบรรเทาสาธารณภัย (ปภ.)

๑ พื้นที่ร้องขอฝน(ตั้งแต่วันที่ 1 มีนาคม 2558-ปัจจุบัน)

ภาค	รายชื่อจังหวัด (จำนวนอำเภอ) ที่มีผู้ขอรับบริการ	จำนวนผู้ร้องขอฝน (ราย)
เหนือ	กำแพงเพชร(2), เชียงราย(18), เชียงใหม่(7), ตาก(1), น่าน(9), พิจิตร(5),พิษณุโลก(2),เพชรบูรณ์(6), แพร่ (9), แม่ฮ่องสอน(7), ลำปาง(4), ลำพูน(8), สุโขทัย(1), อุดรดิษฐ์(5), พะเยา(1)	48
กลาง	กาญจนบุรี(2), ชัยนาท(3), นครสวรรค์(6), ลพบุรี(7), สุพรรณบุรี(4)	23
ต.อ.เฉียงเหนือ	กาฬสินธุ์(1), ชัยภูมิ(2), นครราชสีมา(32), บุรีรัมย์(22), มหาสารคาม(2), ร้อยเอ็ด(20), ศรีสะเกษ(3),สุรินทร์ (1), อำนาจเจริญ(4), อุตรธานี(32), ขอนแก่น(1)	28
ตะวันออก	จันทบุรี(2), ชลบุรี(1), ตราด(3),ปราจีนบุรี(9), ระยอง(3), สระแก้ว(9), ฉะเชิงเทรา(3)	33
ใต้	ชุมพร(6), ตรัง(1), นครศรีธรรมราช(23), นราธิวาส(5), ประจวบคีรีขันธ์(2), พังงา(2), เพชรบุรี(7), ระนอง (5), ราชบุรี(1), สุราษฎร์ธานี(10)	36
รวม	48 จังหวัด 319 อำเภอ	168

๑ สถานการณ์ภาวะหมอกควันในพื้นที่ภาคเหนือและจุดความร้อน (Hotspot)

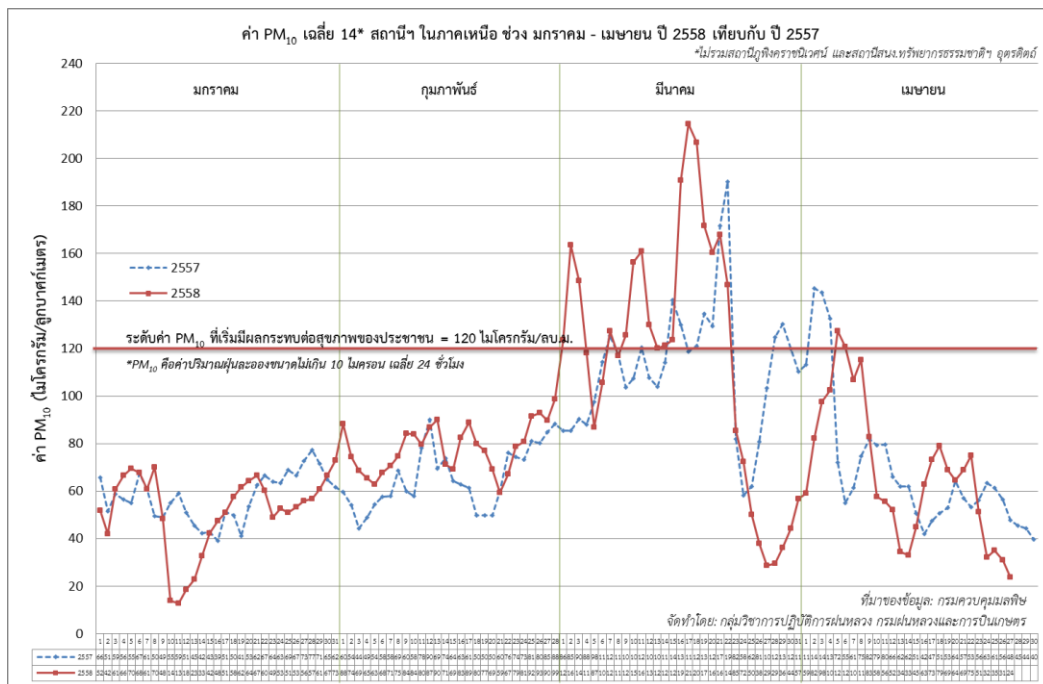
ตารางค่า PM₁₀ในพื้นที่ภาคเหนือ5 วันที่ผ่านมา มีค่าดังนี้

จังหวัด	ชื่อสถานี	ค่า PM ₁₀ ¹					คุณภาพอากาศ
		23 เม.ย.	24 เม.ย.	25 เม.ย.	26เม.ย.	27 เม.ย.	
เชียงราย	สนง.ทรัพยากรธรรมชาติและสิ่งแวดล้อม อ.เมือง	39	29	32	30	24	ดี
	สนง.สาธารณสุขอำเภอแม่สาย อ.แม่สาย	35	22	31	24	19	ดี
เชียงใหม่	ศาลากลางจังหวัดเชียงใหม่ อ.เมือง	58	35	30	31	18	ดี
	โรงเรียนยุพราชวิทยาลัย อ.เมือง	56	-	-	25	15	ดี
	พระตำหนักภูพิงคราชนิเวศน์* (Mobile)	13	12	10	10	8	ดี
ลำปาง	สถานีอุตุนิยมวิทยาลำปาง อ.เมือง	73	36	50	45	32	ดี
	โรงพยาบาลส่งเสริมสุขภาพบ้านสบป่าด อ.แม่เมาะ	32	26	27	32	22	ดี
	โรงพยาบาลส่งเสริมสุขภาพบ้านท่าสี่ อ.แม่เมาะ	45	21	31	28	26	ดี

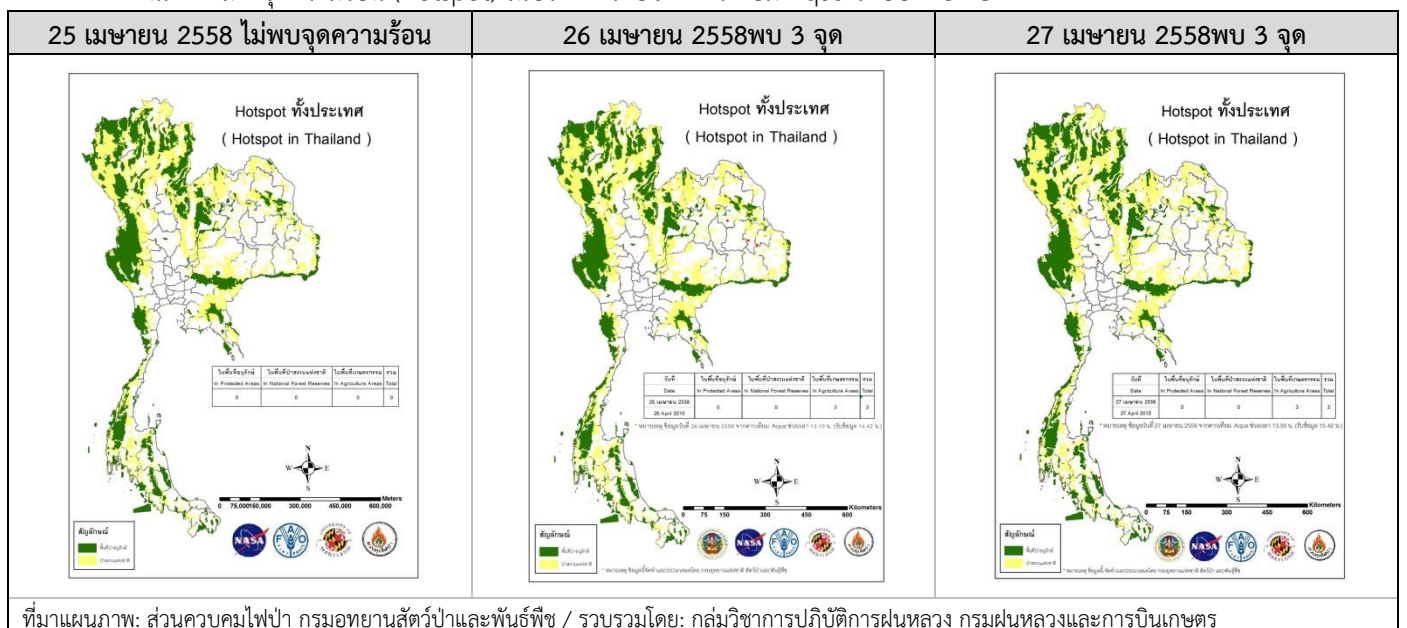
¹PM₁₀ คือ ปริมาณฝุ่นละอองขนาดไม่เกิน 10 ไมครอน มาตรฐานค่าเฉลี่ย 24 ชั่วโมง ต้องไม่เกิน 120 ไมโครกรัมต่อลูกบาศก์เมตร

จังหวัด	ชื่อสถานี	ค่า PM ₁₀ ¹					คุณภาพอากาศ
		23 เม.ย.	24 เม.ย.	25 เม.ย.	26เม.ย.	27 เม.ย.	
	การประสานส่วนภูมิภาคแม่เมาะ อ.แม่เมาะ	63	33	40	37	31	ดี
ลำพูน	สนามกีฬา อบจ.	41	29	28	37	20	ดี
แม่ฮ่องสอน	สนง.ทรัพยากรธรรมชาติและสิ่งแวดล้อม อ.เมือง	63	43	35	31	27	ดี
น่าน	สำนักงานเทศบาลเมืองน่าน อ.เมือง	43	28	36	25	29	ดี
แพร่	สถานีอุตุนิยมวิทยาแพร่ อ.เมือง	61	33	37	33	30	ดี
พะเยา	อุทยานการเรียนรู้กว๊านพะเยา อ.เมือง	47	26	27	25	21	ดี
ตาก	สถานีอุตุนิยมวิทยาแม่สอด อ.แม่สอด	61	57	53	30	25	ดี
อุตรดิตถ์	สนง.ทรัพยากรธรรมชาติและสิ่งแวดล้อม* (Mobile)	51	-	25	18	23	ดี
ค่า PM ₁₀ เฉลี่ย 14* สถานีในภาคเหนือ (*ไม่รวมสถานีภูพิงคราชนิเวศน์ และสนง.ทรัพยากรธรรมชาติฯ อุตรดิตถ์)		51	32	35	31	24	-

ที่มา: กรมควบคุมมลพิษ



แผนภาพแสดงจุดความร้อน (Hotspot) ในประเทศไทยจากดาวเทียม Aqua ระบบ MODIS



๑ สถานการณ์ปริมาณน้ำเก็บกักในอ่างเก็บน้ำที่สำคัญ

ชื่ออ่างเก็บน้ำ	ความจุของอ่างที่ รณก. ² (ล้าน ลบ.ม.)	ปริมาณน้ำในอ่างฯ(%)					หมายเหตุ
		23 เม.ย.	24 เม.ย.	25 เม.ย.	26 เม.ย.	27 เม.ย.	
ภาคเหนือ							
- ภูมิพล(ตาก)	13,462	40	40	40	39	39	ระดับน้ำต่ำกว่า 40%
- สิริกิติ์(อุตรดิตถ์)	9,510	52	52	51	51	51	ระดับน้ำต่ำกว่า 60%
- แม่จัด(เชียงใหม่)	265	40	40	40	40	39	ระดับน้ำต่ำกว่า 40%
- แม่กวง(เชียงใหม่)	263	14	14	14	14	14	ระดับน้ำต่ำกว่า 20%
- กิวลม(ลำปาง)	106	34	35	35	35	36	ระดับน้ำต่ำกว่า 40%
- กิวคอง(ลำปาง)	170	33	33	33	32	32	ระดับน้ำต่ำกว่า 40%
- แควน้อย(พิษณุโลก)	939	32	32	31	31	30	ระดับน้ำต่ำกว่า 40%
ภาคตะวันออกเฉียงเหนือ							
- ห้วยหลวง(อุดรธานี)	135	26	26	26	26	25	ระดับน้ำต่ำกว่า 30%
- น้ำอูน(สกลนคร)	520	41	41	41	41	41	ระดับน้ำต่ำกว่า 50%
- น้ำพุง(สกลนคร)	166	30	30	30	30	29	ระดับน้ำต่ำกว่า 30%
- จุฬารัตน์(ชัยภูมิ)	164	46	46	46	46	46	ระดับน้ำต่ำกว่า 50%
- อุบลรัตน์(ขอนแก่น)	2,431	37	37	37	37	37	ระดับน้ำต่ำกว่า 40%
- ลำปาว(กาฬสินธุ์)	1,980	25	25	25	25	24	ระดับน้ำต่ำกว่า 30%
- ลำตะคอง(นครราชสีมา)	314	34	34	33	33	33	ระดับน้ำต่ำกว่า 40%
- ลำพระเพลิง(นครราชสีมา)	110	22	22	22	22	22	ระดับน้ำต่ำกว่า 30%
- มูลบน(นครราชสีมา)	141	42	42	42	42	42	ระดับน้ำต่ำกว่า 50%
- ลำแซะ(นครราชสีมา)	275	43	43	43	43	43	ระดับน้ำต่ำกว่า 50%
- ลำน้ำรอง(บุรีรัมย์)	121	54	54	54	54	54	ระดับน้ำต่ำกว่า 60%
- ลำปลายมาศ(นครราชสีมา)	98	53	53	53	53	53	ระดับน้ำต่ำกว่า 60%
ภาคกลาง							
- ป่าสัก(ลพบุรี)	960	28	28	27	27	27	ระดับน้ำต่ำกว่า 30%
- ทับเสลา(อุทัยธานี)	160	31	31	31	31	31	ระดับน้ำต่ำกว่า 40%
- กระเสียว(สุพรรณบุรี)	240	39	39	39	39	39	ระดับน้ำต่ำกว่า 40%
- ศรีนครินทร์(กาญจนบุรี)	17,745	70	70	70	70	70	-
- วชิราลงกรณ์(กาญจนบุรี)	8,860	48	47	47	47	47	ระดับน้ำต่ำกว่า 50%
ภาคตะวันออก							
- ชุนด่านฯ(นครนายก)	224	22	21	21	21	21	ระดับน้ำต่ำกว่า 30%
- คลองสิียด(ฉะเชิงเทรา)	420	20	20	20	20	20	ระดับน้ำต่ำกว่า 30%
- บางพระ(ชลบุรี)	117	35	35	35	35	35	ระดับน้ำต่ำกว่า 40%
- หนองปลาไหล(ระยอง)	164	56	56	56	56	56	ระดับน้ำต่ำกว่า 60%
- ประแสร์(ระยอง)	248	73	72	72	72	71	-
- พระปรัง (สระแก้ว)	97	32	32	32	32	32	ระดับน้ำต่ำกว่า 40%
- ดอกกราย (ระยอง)	71	27	27	27	27	27	ระดับน้ำต่ำกว่า 30%
- คลองพระพุทธ (จันทบุรี)	70	65	66	66	65	66	-
ภาคใต้							
- แก่งกระเจา(เพชรบุรี)	710	45	44	44	44	44	ระดับน้ำต่ำกว่า 50%
- ปรามบุรี(ประจวบคีรีขันธ์)	347	38	38	38	38	37	ระดับน้ำต่ำกว่า 40%
- รัชชประภา(สุราษฎร์ธานี)	5,639	74	73	73	73	73	-
- บางลา(ยะลา)	1,454	84	83	83	82	82	-

ที่มา: กรมชลประทาน

²รณก. = ระดับน้ำเก็บกัก

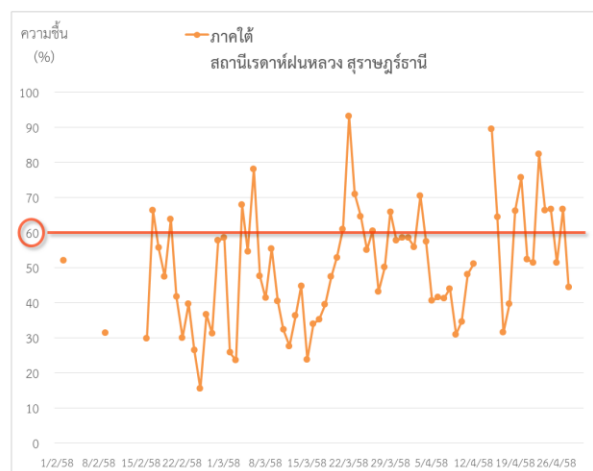
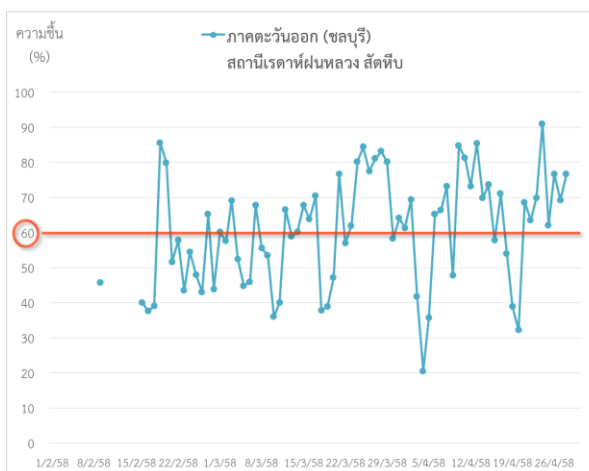
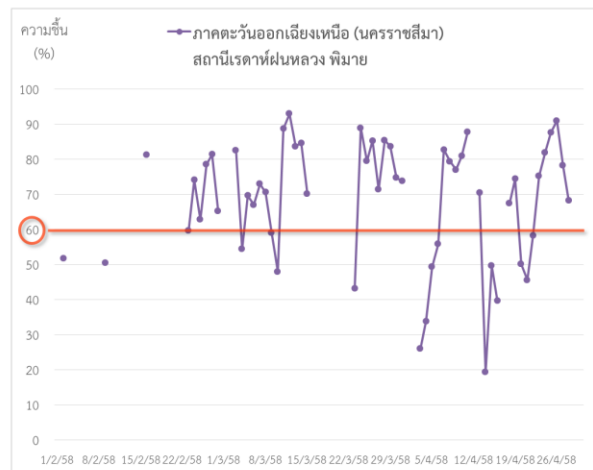
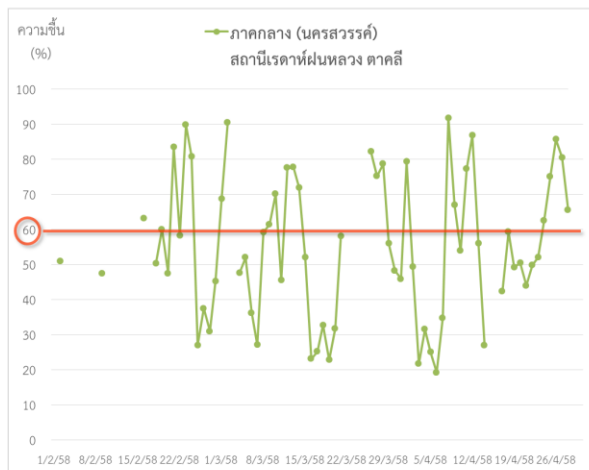
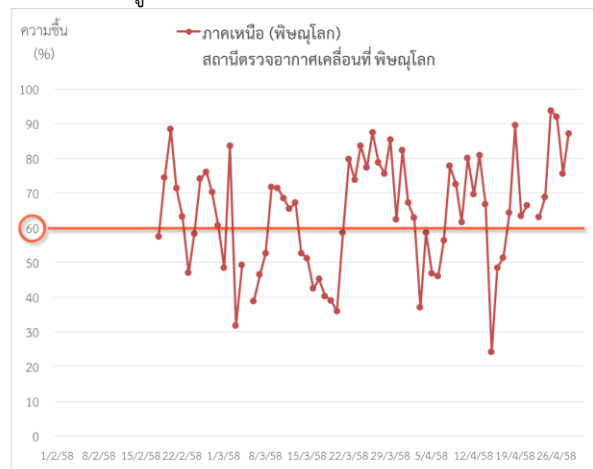
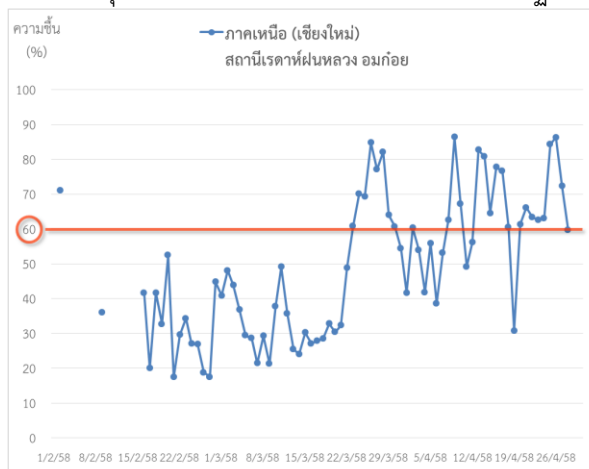
การสภาพอากาศและการพยากรณ์อากาศประจำวัน

๑ ข้อมูลความชื้นจากการตรวจอากาศชั้นบน (Sounding)ระยะความสูง 5,000 - 10,000 ฟุต

ภาค	สถานีตรวจอากาศ	ความชื้นสัมพัทธ์ (%)					หมายเหตุ
		24 เม.ย.	25 เม.ย.	26 เม.ย.	27 เม.ย.	28 เม.ย.	
ภาคเหนือ	สถานีเรดาร์ฝนหลวง อมก๋อย	63.0	84.3	86.3	72.3	59.7	-
	สถานีตรวจอากาศเคลื่อนที่ พิษณุโลก	68.9	93.7	92.0	75.6	87.2	-
ภาคกลาง	สถานีเรดาร์ฝนหลวง ตาคลี	62.6	75.0	85.7	80.5	65.6	-
ภาคตะวันออกเฉียงเหนือ	สถานีเรดาร์ฝนหลวง พิมาย	81.9	87.6	91.0	78.2	68.3	-
ภาคตะวันออก	สถานีเรดาร์ฝนหลวง สัตหีบ	91.0	62.0	76.7	69.2	76.6	-
ภาคใต้	สถานีเรดาร์ฝนหลวง สุราษฎร์ธานี	66.3	66.7	51.4	66.7	44.4	-

๑ กราฟแนวโน้มความชื้นอากาศชั้นบน (ระยะความสูง 5,000-10,000 ฟุต) ตั้งแต่วันที่ 2 กุมภาพันธ์ - ปัจจุบัน

หมายเหตุ: ระดับความชื้นสัมพัทธ์ที่เหมาะสมในการปฏิบัติการฝนหลวงควรสูงกว่าร้อยละ 60 ขึ้นไป



๑ การพยากรณ์อากาศและลักษณะอากาศทั่วไป ประจำวันที่ 28 เมษายน 2558

ในช่วงวันที่ 28-30 เมษายน 2558 คลื่นกระแสลมตะวันตกจากประเทศพม่าจะเคลื่อนเข้ามาปกคลุมภาคเหนือตอนบน ประกอบกับมีลมตะวันออกเฉียงใต้พัดนำความชื้นจากทะเลจีนใต้ และอ่าวไทย เข้าปกคลุมภาคตะวันออกเฉียงเหนือตอนล่าง ภาคตะวันออก และภาคกลาง ลักษณะเช่นนี้ทำให้ประเทศไทยตอนบนจะยังคงมี ฝนฟ้าคะนองเกิดขึ้นได้ และมีอากาศร้อนในตอนกลางวันในระยะนี้

๑ การพยากรณ์อากาศรายภาคและการวิเคราะห์สภาพอากาศในการปฏิบัติการฝนหลวง 7 วันข้างหน้า

ภาคเหนือ	
- พยากรณ์อากาศ	ในช่วงวันที่ 28-30 เม.ย. มีฝนฟ้าคะนองเป็นแห่งๆถึงกระจาย ร้อยละ 20-40 ของพื้นที่ กับมีลมกระโชกแรงบางแห่ง อุณหภูมิต่ำสุด 22-25 องศาเซลเซียส อุณหภูมิสูงสุด 30-38 องศาเซลเซียส ส่วนในช่วงวันที่ 1-3 พ.ค. อากาศร้อนกับมีฟ้าหลัวในตอนกลางวัน โดยมีฝนฟ้าคะนองบางแห่ง ร้อยละ 10 ของพื้นที่ อุณหภูมิต่ำสุด 23-26 องศาเซลเซียส อุณหภูมิสูงสุด 34-38 องศาเซลเซียส ลมตะวันตก ความเร็ว 10-30 กม./ชม.
- วิเคราะห์โอกาสปฏิบัติการฝนหลวง	คลื่นกระแสลมตะวันตกจากประเทศพม่าจะเคลื่อนเข้ามาปกคลุมภาคเหนือตอนบน ประกอบกับมีลมตะวันออกเฉียงใต้พัดนำความชื้นจากทะเลจีนใต้และอ่าวไทย ทำให้มีโอกาสในการปฏิบัติการฝนหลวงได้ ซึ่งจากลักษณะอากาศดังกล่าวทำให้บริเวณประเทศไทยตอนบนจะยังคงมีฝนฟ้าคะนองเกิดขึ้นได้ โดยมีลักษณะเป็นพายุฝนฟ้าคะนองกระจายและมีลมกระโชกแรงเกิดขึ้นได้บางแห่ง
ภาคกลาง	
- พยากรณ์อากาศ	ในช่วงวันที่ 27-30 เม.ย. มีฝนฟ้าคะนองเป็นแห่งๆถึงกระจาย ร้อยละ 20-40 ของพื้นที่ ส่วนในช่วงวันที่ 1-3 พ.ค. อากาศร้อนกับมีฟ้าหลัวในตอนกลางวัน โดยมีฝนฟ้าคะนองบางแห่งถึงเป็นแห่งๆ ร้อยละ 10-20 ของพื้นที่ อุณหภูมิต่ำสุด 24-26 องศาเซลเซียส อุณหภูมิสูงสุด 34-38 องศาเซลเซียส ลมตะวันออกเฉียงใต้ ความเร็ว 10-30 กม./ชม.
- วิเคราะห์โอกาสปฏิบัติการฝนหลวง	คาดการณ์ว่าวันที่ 28-30เม.ย.อากาศร้อนและอาจเกิดฝนตกกระจาย บริเวณบางส่วนของจังหวัดกาญจนบุรี อุทัยธานี นครสวรรค์ สุพรรณบุรี สระบุรี และลพบุรี
ภาค ต.อ.เฉียงเหนือ	
- พยากรณ์อากาศ	ในช่วงวันที่ 28-30 เม.ย. อากาศร้อนกับมีฟ้าหลัวในตอนกลางวัน โดยมีฝนฟ้าคะนองเป็นแห่งๆถึงกระจาย ร้อยละ 20-40 ของพื้นที่ กับมีลมกระโชกแรงบางแห่ง อุณหภูมิต่ำสุด 22-25 องศาเซลเซียส อุณหภูมิสูงสุด 30-38 องศาเซลเซียส ลมตะวันออก ความเร็ว 10-30 กม./ชม. ส่วนในช่วงวันที่ 1-3 พ.ค. อากาศร้อนกับมีฟ้าหลัวในตอนกลางวัน โดยมีฝนฟ้าคะนองบางแห่งถึงเป็นแห่งๆ ร้อยละ 10-20 ของพื้นที่ส่วนมากทางตอนล่างของภาค อุณหภูมิต่ำสุด 23-26 องศาเซลเซียส อุณหภูมิสูงสุด 34-38 องศาเซลเซียส ลมตะวันออกเฉียงใต้ ความเร็ว 10-30 กม./ชม.
- วิเคราะห์โอกาสปฏิบัติการฝนหลวง	คลื่นกระแสลมตะวันตกจากประเทศพม่าเคลื่อนเข้ามาปกคลุมภาคเหนือตอนบน ประกอบกับลมตะวันออกเฉียงใต้จะพัดนำความชื้นจากทะเลจีนใต้และอ่าวไทย ลักษณะเช่นนี้ทำให้ภาคตะวันออกเฉียงเหนือจะยังคงมีฝนฟ้าคะนองกับลมกระโชกแรงเกิดขึ้นได้บางแห่ง ลักษณะอากาศเช่นนี้เอื้อต่อการปฏิบัติการฝนหลวง
ภาคตะวันออก	
- พยากรณ์อากาศ	ในช่วงวันที่ 27-30 เม.ย. มีฝนฟ้าคะนองเป็นแห่งๆถึงกระจาย ร้อยละ 20-40 ของพื้นที่ ส่วนในช่วงวันที่ 1-3 พ.ค. อากาศร้อนกับมีฟ้าหลัวในตอนกลางวัน โดยมีฝนฟ้าคะนองบางแห่งถึงเป็นแห่งๆ ร้อยละ 10-20 ของพื้นที่ อุณหภูมิต่ำสุด 24-27 องศาเซลเซียส อุณหภูมิสูงสุด 34-37 องศาเซลเซียส ลมตะวันออกเฉียงใต้ ความเร็ว 15-30 กม./ชม. ทะเลมีคลื่นสูงประมาณ 1 เมตร
- วิเคราะห์โอกาสปฏิบัติการฝนหลวง	ภาคตะวันออกมีโอกาสเกิดฝนฟ้าคะนองและลมกระโชกแรงบางแห่ง และมีแนวโน้มการเกิดฝนฟ้าคะนองลดลงกว่าในช่วงที่ผ่านมา
ภาคใต้	
- พยากรณ์อากาศ (ภาคใต้ฝั่งตะวันออก)	มีฝนฟ้าคะนองเป็นแห่งๆ ร้อยละ 20-30 ของพื้นที่ ตลอดช่วง อุณหภูมิต่ำสุด 22-25 องศาเซลเซียส อุณหภูมิสูงสุด 30-35 องศาเซลเซียส ลมตะวันออก ความเร็ว 15-30 กม./ชม. ทะเลมีคลื่นสูงประมาณ 1 เมตร
- พยากรณ์อากาศ (ภาคใต้ฝั่งตะวันตก)	มีฝนฟ้าคะนองเป็นแห่งๆถึงกระจาย ร้อยละ 20-40 ของพื้นที่ ตลอดช่วง อุณหภูมิต่ำสุด 23-26 องศาเซลเซียส อุณหภูมิสูงสุด 32-36 องศาเซลเซียส ลมแปรปรวน ความเร็ว 15-30 กม./ชม. ทะเลมีคลื่นสูงประมาณ 1 เมตร
- วิเคราะห์โอกาสปฏิบัติการฝนหลวง	มีโอกาสเกิดการก่อตัวของกลุ่มเมฆบริเวณจังหวัดราชบุรี เพชรบุรี ประจวบคีรีขันธ์ ชุมพร ระนอง สุราษฎร์ธานี พังงา กระบี่ ภูเก็ต ตรัง นครศรีธรรมราช พัทลุง สงขลา ปัตตานี ยะลา นราธิวาส ทำให้มีโอกาสปฏิบัติการฝนหลวงได้

ที่มา: การพยากรณ์อากาศได้จากกรมอุตุนิยมวิทยา

การปฏิบัติการฝนหลวงประจำวันตามแผนป้องกันภัยพิบัติ 2558

๑ การปฏิบัติการฝนหลวงเพื่อบรรเทาปัญหาภัยแล้ง

ผลปฏิบัติการฝนหลวง ประจำวันที่ 27 เมษายน 2558							28 เม.ย. 58 (10.00 น.)
ภาค - หน่วย ปฏิบัติการฯ	หน่วย ปฏิบัติการฯ (หน่วย)	เครื่องบิน ผล./ทอ. (ลำ)	จำนวน เที่ยวบิน (เที่ยว)	จำนวน ชั่วโมงบิน (ชั่วโมง)	ปริมาณการใช้ สารฝนหลวง (ตัน/นัด)	จังหวัดที่มีการรายงานฝนตก (จำนวนจังหวัด/อ่างเก็บน้ำเป้าหมาย)	การวางแผนประจำวัน
เหนือ	2	5/-	10	15:35	6.5	5/-	
- เชียงใหม่	1	Casa(2)	4	5:45	3.0	มีฝนตกเล็กน้อยบริเวณพื้นที่ จ.เชียงใหม่ (แม่แจ่ม จอมทอง ฮอด) จ.ลำพูน (บ้านโฮ้ง ห้วยข้าแข้ง)	Stand By วิเคราะห์และติดตามสภาพอากาศ
- พิษณุโลก	1	Casa(1) Caravan(1) SKA(1)	6	9:50	3.5/ Agl 14 นิ้ว	ฝนตกเล็กน้อยถึงปานกลางบริเวณ จ.เพชรบูรณ์ (ชนแดน วังโป่ง เมือง เขาค้อ บึงสามพัน หนองไผ่) จ.พิษณุโลก (นครไทย เนินมะปรางชาติตระการ) จ.พิจิตร (บางมูลนาก วังทรายพูน ทับคล้อ ตะพานหิน)	Stand By วิเคราะห์และติดตามสภาพอากาศ
กลาง	2	4/-	10	14:20	7.2	6/4	
- ลพบุรี	1	Casa(2)	4	7:10	4.0	มีฝนตกเล็กน้อยถึงหนักเป็นแห่งๆบริเวณ จ.ลพบุรี (ท่าหลวง พัฒนานิคม ชัยบาดาล โคกสำโรง สระโบสถ์ โคกเจริญ หนองม่วง ท่าม่วง เมืองลพบุรี) จ.สระบุรี (วังม่วง มวกเหล็ก เฉลิมพระเกียรติ หนองโดน พระพุทธบาท หนองแขง) จ.นครสวรรค์ (ไพศาลี ตากฟ้า ตาคลี)	Stand By วิเคราะห์และติดตามสภาพอากาศ
- กาญจนบุรี	1	Caravan(2)	6	7:10	3.2	มีฝนตกเล็กน้อยถึงปานกลางบริเวณพื้นที่ การเกษตร จ.กาญจนบุรี (เมืองกาญจนบุรี ท่าม่วง ท่ามะกา ด่านมะขามเตี้ย บ่อพลอย ไทรโยค หนองปรือ ศรีสวัสดิ์ ทองผาภูมิ สังขละบุรี) จ.สุพรรณบุรี (ด่านช้าง) จ.อุทัยธานี (บ้านไร่ ห้วยคต ลานสัก) และพื้นที่ลุ่มรับน้ำ เขื่อนศรีนครินทร์ เขื่อนวชิราลงกรณ์ อ่างเก็บน้ำกระเสียว อ่างเก็บน้ำทับเสลา	Stand By วิเคราะห์และติดตามสภาพอากาศ
ต.อ.เฉียงเหนือ	2	2/3	10	10:20	5.8	5/1	
- ขอนแก่น	1	Casa(2) (Casa 1535 ควบ ซ่อมบำรุง 100 ชั่วโมง)	6	6:15	1.0	มีฝนตกเล็กน้อยถึงปานกลางบริเวณ จ.หนองบัวลำภู (ศรีบุญเรือง) จ.เลย (ภูกระดึง) จ.ขอนแก่น (ภูเวียง สีชมพู ชุมแพ ภูผาม่าน หนองนาคำ) จ.ชัยภูมิ (ภูเขียว เกษตรสมบูรณ์ หนองบัวแดง หนองบัวระเหว ภักดีชุมพล)	พื้นที่เป้าหมายหวังผลหลัก พื้นที่การเกษตร จ.ขอนแก่น อุดรธานี มหาสารคาม กาฬสินธุ์ ร้อยเอ็ด ชัยภูมิ เลย บึงกาฬ หนองบัวลำภู หนองคาย นครพนม สกลนคร
- นครราชสีมา	1	BT(1) AU(2)	4	4:05	4.8	มีฝนตกเล็กน้อยถึงปานกลางบริเวณพื้นที่ จ.นครราชสีมา (เสิงสาง ครบุรี โชคชัย จักราช เฉลิมพระเกียรติ ปักธงชัย สีคิ้ว สูงเนิน ด่านขุนทด เทพารักษ์ วังน้ำเขียว เมืองนครราชสีมา) และพื้นที่ลุ่มรับน้ำเขื่อนลำมูลบน เขื่อนลำพระเพลิง	พื้นที่เป้าหมายหวังผลหลัก พื้นที่การเกษตร จ.นครราชสีมา บุรีรัมย์ สุรินทร์ ศรีสะเกษ อุบลราชธานี ชัยภูมิ อำนาจเจริญ ยโสธร มุกดาหาร
ตะวันออก	2	4/-	17	16:30	16	5/1	
- ระยอง	1	Caravan(2)	6	9:10	4.4	มีฝนตกเล็กน้อยถึงปานกลางบริเวณ จ.ฉะเชิงเทรา (ท่าตะเกียบ) จ.ชลบุรี (พนัสนิคม บ่อทอง บ้านบึง ศรีราชา หนองใหญ่ บางละมุง) จ.ระยอง (ปลวกแดง วังจันทร์ เขาชะเมา บ้านค่าย นิคมพัฒนา บ้านฉาง)	พื้นที่เป้าหมายหวังผลหลัก พื้นที่การเกษตร จ.นครนายก จ. ปราจีนบุรี จ.ฉะเชิงเทรา จ. ชลบุรี และจ.ระยอง
- จันทบุรี	1	Caravan(2)	6	7:20	4.2	มีฝนตกเล็กน้อยถึงปานกลางกระจายในพื้นที่ จ.จันทบุรี (สอยดาว โป่งน้ำร้อน แก่งหางแมว เขาคิชฌกูฏ ท่าใหม่) จ.ตราด (คลองใหญ่) และพื้นที่ลุ่มรับน้ำ อ่างเก็บน้ำคลองพระพุทธ	พื้นที่เป้าหมายหวังผลหลัก พื้นที่การเกษตร จ.สระแก้ว จันทบุรี ตราด

ผลปฏิบัติการฝนหลวง ประจำวันที่ 27 เมษายน 2558							28 เม.ย. 58 (10.00 น.)
ภาค - หน่วย ปฏิบัติการฯ	หน่วย ปฏิบัติการฯ (หน่วย)	เครื่องบิน ผล./ทอ. (ลำ)	จำนวน เที่ยวบิน (เที่ยว)	จำนวน ชั่วโมงบิน (ชั่วโมง)	ปริมาณการใช้ สารฝนหลวง (ตัน/นัด)	จังหวัดที่มีการรายงานฝนตก (จำนวนจังหวัด/อ่างเก็บน้ำเป้าหมาย)	การวางแผนประจำวัน
ใต้	3	2/2	11	13:10	11.6	9/1	
- หัวหิน	1	Caravan(2)	8	9:10	5.6	มีฝนตกปานกลางถึงหนักบริเวณพื้นที่ จ.ราชบุรี (บ้านคา ปากท่อ จอมบึง สวนผึ้ง) จ.เพชรบุรี (หนองหญ้าปล้อง เขาย้อย แก่งกระจาน) และพื้นที่ลุ่มรับน้ำเขื่อนแก่ง กระจาน	Stand By วิเคราะห์และ ติดตามสภาพอากาศ
- สุราษฎร์ธานี	1	BT(1)	2	2:20	4	มีฝนตกเล็กน้อยถึงปานกลางบริเวณพื้นที่ จ.สุราษฎร์ธานี (พุนพิน วิภาวดี บ้านนาสาร พนม บ้านตาขุน ชัยบุรี เวียงสระ พระแสง) จ.พังงา (กระบี่ กะปง ตะกั่วป่า ทับปุด ตะกั่วทุ่ง) จ.กระบี่ (ปลายพระยา อ่าวลึก) และพื้นที่ลุ่มรับน้ำเขื่อนรัชชประภา	พื้นที่เป้าหมายหวังผลหลัก พื้นที่การเกษตร จ.นครศรีธรรมราช สุราษฎร์ธานี
- หาดใหญ่	1	BT(1)	1	1:40	2	ฝนตกเล็กน้อยถึงปานกลางบริเวณ จ.นราธิวาส (เมืองนราธิวาส ยี่งอ ระแงะ ศรี สาคร จะนะ เจาะไอร้อง) จ.ยะลา (ธารโต) จ.สงขลา (สะเดา หาดใหญ่ คลองหอยโข่ง รัต ภูมิ สะบ้าย้อย) จ.สตูล (มะนัง ควนกาหลง ละงู ควนโดน)	Stand By วิเคราะห์และ ติดตามสภาพอากาศ
รวม	11	17/5	48	21:55	41.3/ Agl 14 นัด	30/7	

- กลุ่มวิชาการปฏิบัติการฝนหลวง กองปฏิบัติการฝนหลวง กรมฝนหลวงและการบินเกษตร -